

1

ÁREA DE UTILIZAÇÃO

2

SUPORTES

3

INSTALAÇÃO

4

PRIMEIRA
UTILIZAÇÃO

5

MANUTENÇÃO/GARANTIA

Utilização residencial, divisões interiores com temperatura regulada > 15 °C.

A instalação sem fixação não deve exceder 150 m².

Recomendamos a regulação da temperatura (ar condicionado, etc.) ou a prevenção da exposição à luz solar direta (cortinas, persianas, etc.).

A instalação solta é permitida desde que a temperatura ambiente seja regulada e apenas se a temperatura do pavimento nunca exceder os 60 °C. Se houver possibilidade de a temperatura do pavimento ser superior a 60 °C, contacte a Gerflor

Este revestimento de pavimento não pode ser instalado em varandas.

IMPORTANTE: A informação contida neste documento é válida a partir de: 17/09/2025 e está sujeita a alterações sem aviso prévio. Face às contínuas melhorias técnicas, antes de iniciar qualquer trabalho, os nossos clientes devem verificar connosco se este documento ainda se encontra em vigor.

[013_{v2}]
SENSO
20 LOCK

1

2

3

4

5

ÁREA DE UTILIZAÇÃO

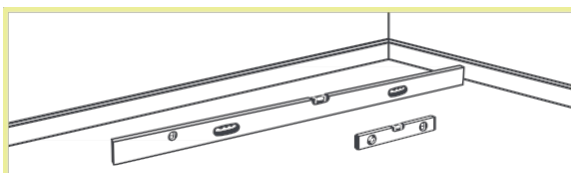
SUPORTES

INSTALAÇÃO

PRIMEIRA
UTILIZAÇÃO

MANUTENÇÃO/GARANTIA

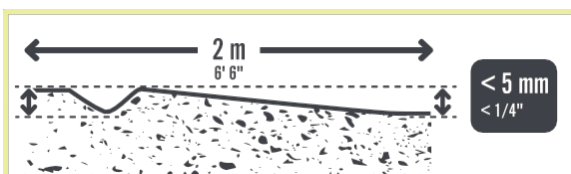
1. INFORMAÇÕES GERAIS



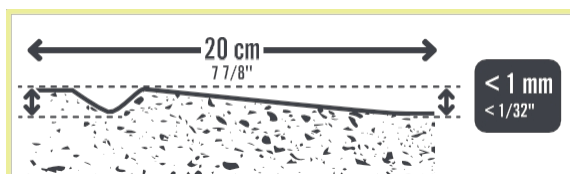
O pavimento deve ser colocado sobre um substrato plano, limpo, em bom estado, seco e sólido.



O teor de umidade não deve exceder 7% num teste de umidade com carboneto.



A tolerância de planicidade deve ser < 5 mm sob uma régua de 2 metros.



O substrato não deve apresentar áreas irregulares > 1 mm a cada 20 cm.

2. RECOMENDAÇÕES POR TIPO DE SUBSTRATO

Substrato		Condições
Azulejos cerâmicos	✓	Repare os ladrilhos sem selante. Limpe. Aplique uma massa de nivelamento. Lixe e aplique um primário.
Pavimento de betão, betão pintado, betão de nivelamento, betão	✓	Se o pavimento apresentar demasiadas irregularidades, aplique um composto nivelador
Betão de anidrita	✓	Se a humidade for < 0,5 %.
Pavimento vinílico compacto	✓	Recoloque os ladrilhos ou rolos, se necessário, ou remova o pavimento se houver demasiadas irregularidades e aplique um composto de reparação.
Pavimento vinílico acústico / Alcatifa / Pavimento laminado	✗	Remoção obrigatória. Se necessário, aplique um composto de nivelamento para eliminar quaisquer irregularidades da superfície.
Pavimento de ripas de madeira e painéis de madeira	✓	Se não estiver colado, fixe-o às ripas. Se estiver colado, remova-o. Se o pavimento existente for demasiado flexível, cubra-o com uma placa de revestimento de 19 mm e fixe-a.
Pavimento OSB	✗	Cubra com uma placa de revestimento de 19 mm e fixe-a.
Camada de base	✓	Apenas as camadas de base acústicas Gerflor Silence Plus 19 dB e Gerflor Acoustic 15 dB, em instalações classificadas no máximo como CEN 22. Consulte as instruções de instalação correspondentes. Não é possível a instalação sobre qualquer outra camada de base
Aquecimento por piso radiante a água	✓	Aquecimento por piso radiante reversível ou aquecimento por piso radiante com água em circulação, temperatura máxima de 28 °C. Desligue o aquecimento 24 horas antes da instalação. Reinicie o aquecimento gradualmente.
Aquecimento radiante elétrico por piso	✗	proibido

[013_{v2}] SENSO 20 LOCK

1

2

3

4

5

ÁREA DE UTILIZAÇÃO

SUPORTES

INSTALAÇÃO

PRIMEIRA
UTILIZAÇÃO

MANUTENÇÃO/GARANTIA

1. ANTES DA COLOCAÇÃO

Todos os revestimentos de pavimentos e paredes devem ser examinados antes da instalação para detetar eventuais defeitos visíveis.

Para garantir a uniformidade da cor, o revestimento de pavimento colocado numa determinada divisão deve ser proveniente do mesmo lote de fabrico, indicado na embalagem.

A temperatura ambiente durante a instalação deve situar-se entre 15 °C e 26 °C. As tábuas devem ser armazenadas na divisão durante 24 horas antes da instalação.

Limpe o substrato antes de iniciar a instalação.

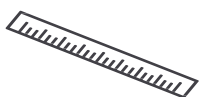
2. FERRAMENTAS



X-ato



Fita métrica



Régua de
metal



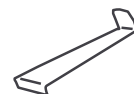
Martelo sem rebote



Luvas resistentes a
cortes



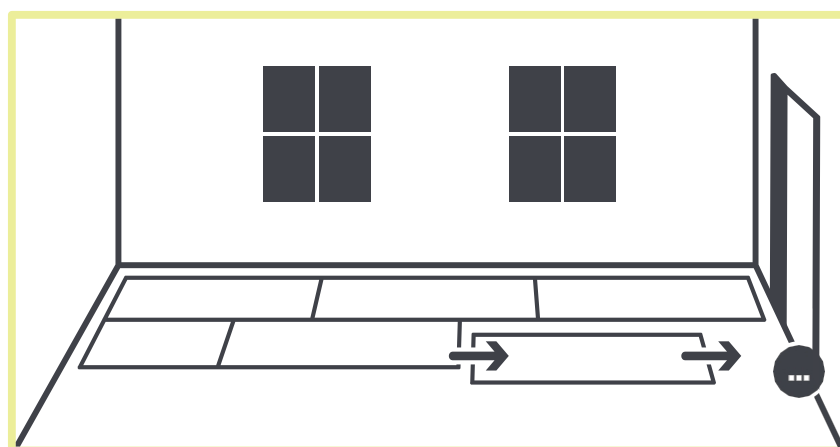
Bloco de
martelagem



Barra de
tração

3. DIREÇÃO DE COLAÇÃO

As tábuas são instaladas da esquerda para a direita e devem ser orientadas na direção da parede com a janela principal, ou no sentido do comprimento.



[013_{v2}]
SENSO
20 LOCK

1

2

3

4

5

ÁREA DE UTILIZAÇÃO

SUPORTES

INSTALAÇÃO

PRIMEIRA
UTILIZAÇÃO

MANUTENÇÃO/GARANTIA

4. DEFINIÇÃO DAS LINHAS DE ORIENTAÇÃO

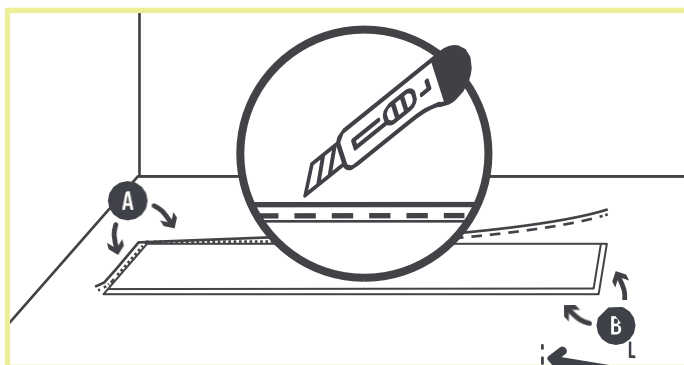
- Meça a largura da divisão e divida-a pela largura de uma tábuia. Arredonde o resultado para a unidade superior.
- Se o resultado for um número par, o eixo ficará equidistante das paredes (eixo centralizado).
- Se o resultado for um número ímpar, desloque o eixo central em meia largura de tábuia (eixo deslocado).
- Desloque o eixo central ou o eixo deslocado num múltiplo da largura da tábuia, de modo a que este fique alinhado com a parede inicial.

5. INSTALAÇÃO DOS LADRILHOS / TABULEIROS

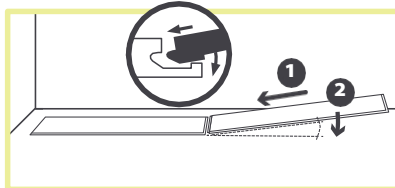
Comece a assentar ao longo de uma das paredes, partindo do canto mais afastado da divisão.

1. As linguetas (lado macho) voltadas para a parede devem ser cortadas (A).
As ranhuras (lado fêmea) devem estar sempre visíveis (B).
2. Coloque a prancha seguinte num ângulo ligeiro para inserir a lingueta na ranhura da prancha anterior.
As filas subsequentes devem ser deslocadas em $1/3$ de uma tábuia.
3. Para montar a primeira tábuia da fila seguinte, coloque a tábuia num ângulo para inserir a lingueta do lado comprido na ranhura das tábuas da primeira fila.
4. Para as tábuas seguintes, monte primeiro o lado curto e depois o lado comprido, mantendo a tábuia num ângulo. As tábuas são encaixadas batendo com um martelo e utilizando um bloco de batida, começando pela borda curta.
5. Reutilize os retalhos com mais de 25 cm para iniciar as carreiras seguintes.

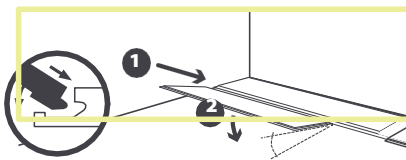
1.



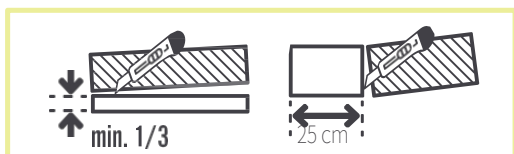
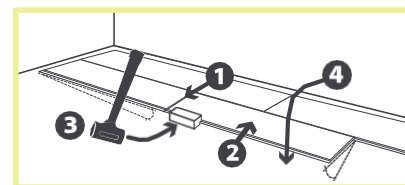
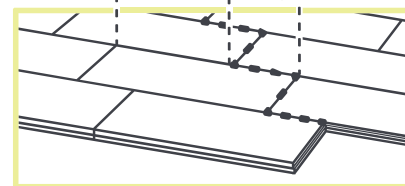
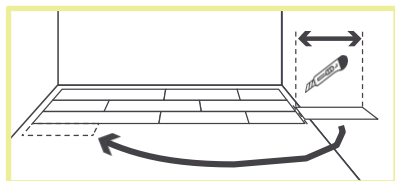
2.



3.



5.



[013_{v2}] SENSO 20 LOCK

1

2

3

4

5

ÁREA DE UTILIZAÇÃO

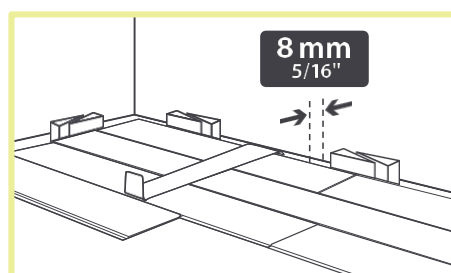
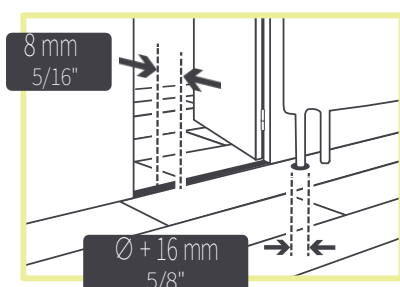
SUPORTES

INSTALAÇÃO

PRIMEIRA
UTILIZAÇÃO

MANUTENÇÃO/GARANTIA

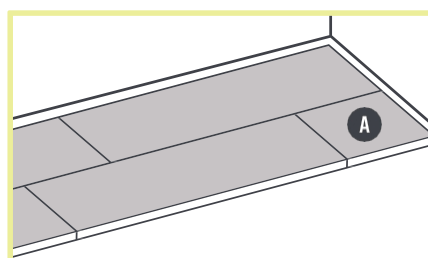
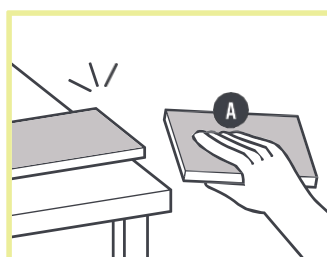
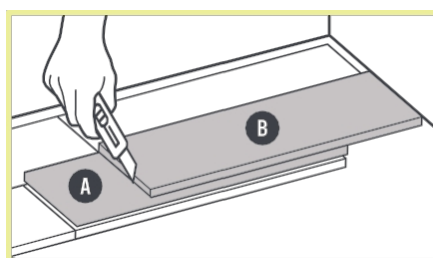
6. DISTÂNCIA À BORDA



Deve ser mantida uma folga mínima de 8 mm em torno da borda da divisão, nos limiões das portas e em torno de objetos fixos.
Aumente a folga para 10 mm em caso de luz solar direta ou se o comprimento de instalação exceder 12 m.

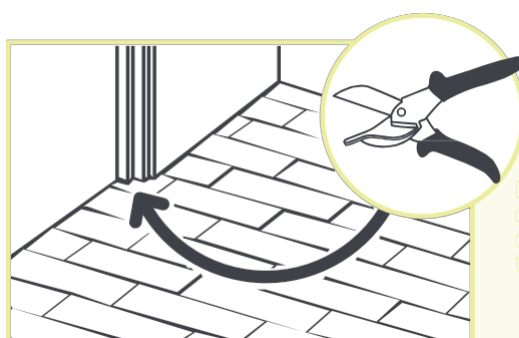
7. CORTE

Corte no final de uma linha:



Os cortes são feitos com uma tesoura de corte:

- Com a lâmina reta, faça um ou mais cortes ao longo da superfície da tábu.
- Dobre a tábu para a partir.



DICA: Para cortar à volta das bases das molduras das portas e em áreas de difícil acesso, utilize uma tesoura de pinça

[013_{v2}]
SENSO
20 LOCK

1

2

3

4

5

ÁREA DE UTILIZAÇÃO

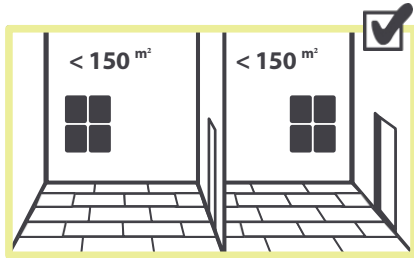
SUPORTES

INSTALAÇÃO

PRIMEIRA
UTILIZAÇÃO

MANUTENÇÃO/GARANTIA

8. LEMBRETE



A instalação solta não deve ser superior a 150 m²

Nas casas de banho, recomendamos a aplicação de um selante de PU ou polímero MS em torno das bordas das banheiras e dos chuveiros.

[013_{v2}]
SENSO
20 LOCK

1

2

3

4

5

ÁREA DE UTILIZAÇÃO

SUPORTES

INSTALAÇÃO

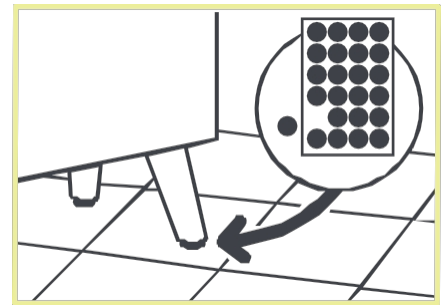
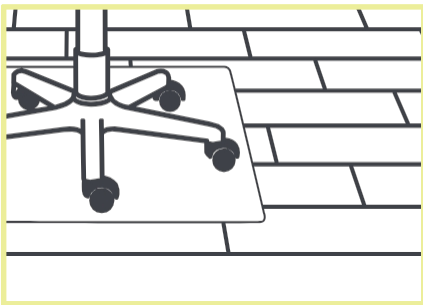
PRIMEIRA
UTILIZAÇÃO

MANUTENÇÃO/GARANTIA

*O pavimento pode ser utilizado **assim que** for colocado.*

Tome precauções antes de utilizar mobiliário pesado e cadeiras com rodízios (tampões de feltro ou tapetes de proteção) –

Não utilize pés de borracha (risco de manchas pretas).



1

2

3

4

5

ÁREA DE UTILIZAÇÃO

SUPORTES

INSTALAÇÃO

PRIMEIRA
UTILIZAÇÃO

MANUTENÇÃO/GARANTIA

Limpeza do pavimento: aspirador, limpar com esfregona húmida. Se necessário, pode utilizar-se ocasionalmente um detergente normal não abrasivo (consulte a ficha de instruções de manutenção).

Manchas difíceis: lixívia líquida diluída, aguarrás, álcool etílico ou sumo de limão.

Manchas difíceis (tinta, tomate, mostarda, sangue, beterraba, Mercurocromo): deixe a lixívia líquida diluída atuar durante vários minutos, sem esfregar. Enxague bem.

Ferrugem: limpe com um removedor de ferrugem para tecidos. Enxague bem.

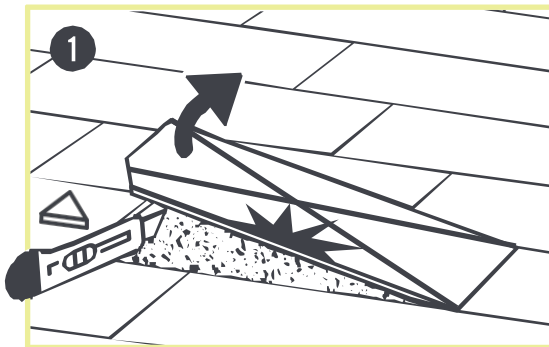
Gordura, caneta, caneta de feltro: esfregue levemente com um pano embebido em aguarrás. Enxague bem.

Precauções de manutenção: não utilize acetona nem solventes clorados (por exemplo, tricloroetileno). Nunca utilize ceras nem vernizes vitrificantes.

A garantia comercial da Gerflor para produtos domésticos está disponível em www.gerflor.com

Para substituir uma placa:

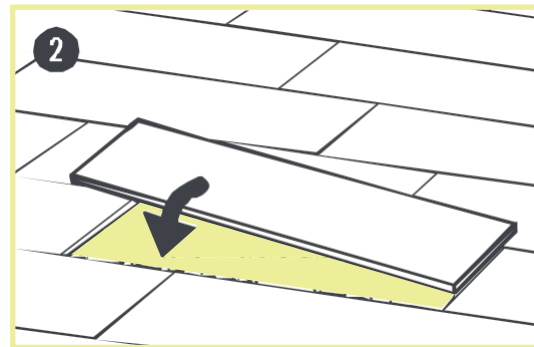
Recomendamos guardar algumas tábuas da série instalada para utilizar como substitutos no futuro.



Corte a placa na diagonal utilizando uma lâmina reta seguida de uma lâmina em gancho.

Desengate a tábua.

Remova as linguetas das tábuas existentes e da nova tábua.



Aplique fita adesiva dupla-face por baixo da tábua. Substitua pela nova tábua.